

Månadsuppföljning oktober 2024

KOMMUNSTYRELSEN

Ledningsutskottet

2024-11-20

INNEHÅLL

SAMMANFATTNING	5
Resultaträkning	5
<i>Verksamhetens nettokostnader</i>	6
<i>Skatteintäkter, generella statsbidrag och utjämning</i>	6
<i>Finansnetto</i>	7
FINANSFÖRVALTNING	8
NÄMNDERNA	9
Driftredovisning	9
<i>Kommunstyrelse</i>	9
<i>Kultur- och fritidsnämnd</i>	10
<i>Skolnämnd</i>	10
<i>Äldre – och omsorgsnämnd</i>	11
<i>Social- och arbetsmarknadsnämnd</i>	12
Investeringsredovisning	12
<i>Kommunstyrelse</i>	13
<i>Finansförvaltning</i>	14
ÖVRIGT	15
<i>Kommunstyrelsens förfogande</i>	15
<i>Likviditet</i>	15
UTVALDA NYCKELTAL	17
<i>Sjukfrånvaro per månad, %</i>	17
<i>Preliminär befolkningsutveckling 2024 med prognos</i>	17
<i>Finansförvaltningen – finansiella mål</i>	18

SAMMANFATTNING

Resultaträkning

Mnkr	Bokslut 2023	Budget 2024	Utfall okt 2024	Prognos 2024	Avvikelse
Verksamhetens intäkter	408,8	463,1	¹ 701,9	465,8	2,7
Jämförelsestörande intäkter	40,6		98,5	98,5	98,5
Verksamhetens kostnader	-2 010,5	-2 022,8	¹ -2 050,1	-2 132,5	-109,7
Jämförelsestörande kostnader	-9,2		-8,3	-8,3	-8,3
Avskrivningar	-94,7	-89,2	-84,6	-100,6	-11,3
Verksamhetens nettokostnader	-1 665,0	-1 648,9	-1 341,4	-1 677,1	-28,2
Skatteintäkter	1 178,3	1 201,3	1 002,7	1 208,7	7,4
Generella statsbidrag och utjämning	486,2	486,6	420,5	506,5	20,0
Verksamhetens resultat	-0,5	39,0	81,8	38,2	-0,8
Finansiella intäkter	14,7	7,1	9,6	13,3	6,2
Finansiella kostnader	-21,3	-29,2	-25,0	-36,8	-7,6
Resultat efter finansiella poster	-7,1	16,9	66,4	14,7	-2,2
Extraordinära poster					
Årets resultat	-7,1	16,9	66,4	14,7	-2,2
Reavinster	-40,6		-98,5	-98,5	-98,5
Orealiserade vinster/förluster	0,0		-2,4	-2,6	-2,6
Årets justerade balanskravsresultat	-47,7	16,9	-34,5	-86,4	-103,3
Medel från resultatutjämningsreserv (RUR)	15,1	-	-	-	-
Årets balanskravsresultat	-32,6	16,9	-34,5	-86,4	-103,3

Årsprognosen för 2024 har försämrats med -17,6 mnkr jämfört med septemberprognosen och pekar nu mot att årets resultat blir 14,7 mnkr, vilket är 2,2 mnkr sämre än budgeterat. I prognosen ingår också reavinster på 98,5 mnkr samt realiserade vinster på 2,6 mnkr kopplat till en tillfällig kapitalplacering och kapitalförsäkring. Prognosen för det justerade balanskravsresultatet, där dessa två poster räknats av är beräknat till -86,4 mnkr, vilket ger en budgetavvikelse på -103,3 mnkr.

Merparten av den försämringen ses på intäktssidan där prognosen över taxor och avgifter inom äldreomsorgen har reviderats ned ytterligare och så även fastighetsenhetens beräknade intäkter för verksamhetslokaler.

¹ Inkl interna poster

VERKSAMHETENS NETTOKOSTNADER

Helårsprognosen för nettokostnaderna uppgår till -1 677,1 mnkr vilket är 28,2 mnkr högre än budgeterat.

Verksamhetens intäkter

Prognosen för verksamhetens intäkter är beräknad till 465,8 mnkr, vilket är en försämring med 15,7 mnkr jämfört med föregående prognos. Efter fortsatt avstämning av förväntade intäkter för taxor och avgifter inom äldreomsorgen har prognosen reviderats ned med ytterligare 2,4 mnkr. I prognosen över Fastighetsenhetens hyresintäkter har uppräknningen av kapitalkostnaderna i föregående prognoser räknats in med ett för högt belopp vilket nu har rättats.

Som jämförelsestörande intäkter redovisas reavinster på sammanlagt 98,5 mnkr för försäljning av skogsfastighet, tomtmark samt Lindgården.

Verksamhetens kostnader och avskrivningar

Den sammanräknade helårsprognosen för rubricerade poster visar på en negativ avvikelse från budget med -129,3 mnkr, fördelat enligt nedan. Som jämförelsestörande kostnad redovisas 6,8 mnkr kopplat till översvämningen 2023 samt utrangering av förskolelokal 1,5 mnkr.

Köp av huvudverksamhet, bidrag

Totalprognosen, -46,5 mnkr (-46,6 mnkr i föregående prognos). De stora avvikelserna beror på interkommunala kostnader -13,3 mnkr, placeringskostnader -13,5 mnkr, ekonomiskt bistånd -4,4 mnkr, ersättning till LOV-företag -2,2 mnkr, bidrag till föreningar -3,1 mnkr (felbudgeterat), samhällsfinansierade transporter -6,4 mnkr.

Personalkostnader

Budgetavvikelsen beräknas bli -36,4 mnkr, en förbättring med 1,3 mnkr.

SKN -27,9 mnkr (-29,1) och ÄON -24,2 mnkr (-23,5). SAN +2,9 mnkr (+2,6).

De personalrelaterade kostnader som återfinns inom Finansförvaltningen beräknas ge ett underskott -0,7 mnkr (-0,5) då pensionskostnaderna beräknas bli något högre än budgeterat.

Övriga kostnader/interna kostnader/avskrivningar

Prognosen för ovanstående poster visar -46,5 mnkr (-42,7).

Kostnadsavvikelsen för inhyrd personal och konsulter totalt -20,1 mnkr, varav SAN -10,3 mnkr, ÄON -3,7 mnkr och KS-kontoren -5,9 mnkr (Tekniska kontoret -3,4 mnkr och Kommundirektör/stab -2,0 mnkr). Uppvärmningskostnaderna prognosticeras avvika med -3,4 mnkr från budget, reparationer och underhåll -0,6 mnkr, transporter och resor -4,3 mnkr Sammantaget beräknas de interna kostnaderna bli 1,7 mnkr lägre än budgeterat och avskrivningskostnaderna bedöms tvärtom bli 11,3 mnkr högre än budgeterat.

SKATTEINTÄKTER, GENERELLA STATS BIDRAG OCH UTJÄMNING

I senaste skatteprognosen (SKR:s cirkulär 24:43) beräknas skatteintäkterna bli +7,4 mnkr högre än budgeterat. För de generella statsbidragen är prognosen i samma cirkulär är +17 mnkr jämfört med budget, och där orsaken kopplas till förändrad demografi och ökad fastighetsavgift.

Till det kommer generella statsbidrag som är att betrakta som riktade för utökad sjuksköterskebemanning +1,8 mnkr och extra resurser till skolan +1,1 mnkr. Sammantaget är avvikelseprognosen för skatteintäkter, generella statsbidrag och utjämning +27,4 mnkr.

FINANSNETTO

Prognosen för finansnettot är 23,5 mnkr vilket är 1,4 mnkr sämre än budgeterat. De finansiella kostnaderna beräknas bli 7,6 mnkr högre än budgeterat. Beslutet som togs i samband med budget 2024 om att upplåna 110 mnkr verkställdes tidigare än planerat och har medfört ökade räntekostnader på ca 1,3 mnkr. Utöver budgeterad upplåning har ytterligare 80 mnkr lånats upp under maj vilket ökar kommunens låneräntor med ca 1,8 mnkr 2024. De finansiella kostnaderna kopplade till finansiell leasing beräknas till 5,2 mnkr som i sin helhet möts av minskade kostnader inom verksamhetens kostnader.

Låneräntorna fördelas mellan kommunen och VA-verksamheten och Finansförvaltningen debiterar VA-verksamheten dess andel av kommunens låneränta (3,4 mnkr) löpande under året.

De finansiella intäkterna beräknas bli 6,2 mnkr högre än budgeterat. Avvikelsen beror på överskottsutdelning från Kommuninvest +0,9 mnkr, utdelning från de kommunala bolagen är +0,5 mnkr, ränteintäkter bankmedel +2 mnkr samt realiserad vinst +2,6 mnkr.

FINANSFÖRVALTNING

Mnkr	Bokslut 2023	Budget 2024	Utfall okt 2024	Prognos 2024	Avvikelse	
Pensionskostnader	145,4	176,3	66,2	177,3	-1,0	→
Reavinst, markförsäljning	-40,3	0,0	-98,4	-98,4	98,4	→
Övrigt finans	-134,2	-161,7	-133,9	-160,9	-0,8	→
Skatteintäkter	-1 178,3	-1 201,3	-1 002,7	-1 208,7	7,4	→
Generella statsbidrag/utjämning	-486,3	-486,6	-420,5	-506,5	20,0	→
Finansnetto	4,8	20,0	8,9	20,3	-0,3	→
Summa finansförvaltningen	-1 688,9	-1 653,2	-1 580,4	-1 776,9	123,6	→

Finansförvaltningens avvikelseprognos är +123,6 mnkr jämfört med budget. Främsta orsaken till den positiva avvikelsen beror på beräknade reavinster för skogsförsäljningen och tomtmark, totalt +98,4 mnkr. Resterande del knyts till högre skatteintäkter, generella statsbidrag och fastighetsavgifter än vad som antogs vid budgettillfället.

Inom finansförvaltningen redovisas kostnader för arbetsmarknadsförsäkringar, arbetsgivaravgifter, pensionskostnader, hanteringen av påminnelser och krav. Intäkter i form av internränta och po-pålägg kommer från verksamheterna. Intäkten för po-pålägget ska möta vissa delar av pensionskostnaderna och särskild löneskatt kopplad till dessa samt arbetsgivaravgifter och avtalsförsäkringar.

Kommunen följer normalt det, av SKR, föreslagna po-pålägget. I budgetplaneringen var po-pålägget preliminärt satt till 45,75 % vilket sent i december sedan fastslogs till 47,18 %. I och med att nämnderna var långt framme i arbetet med sina detaljbudgetar beslutades att inte göra någon revidering.

Prognosen för såväl kostnaderna för arbetsgivaravgiften som intäkterna för po-pålägget överstiger budget och nettoavvikelsen beräknas till +0,6 mnkr. Pensionskostnaderna beräknas överstiga budget med 1,0 mnkr.

Prognoskommentarer angående skatteintäkter, generella statsbidrag och utjämning samt finansnetto, se sid 6.

NÄMNDERNA

Driftredovisning

Mnkr	Bokslut 2023	Budget 2024	Utfall okt 2024	Prognos 2024	Avvikelse	
Kommunstyrelse	278,0	254,9	256,2	296,2	-41,3	↘
- varav Kommundirektör/Stab för utv o förv	72,2	80,0	70,8	81,4	-1,3	↘
- varav Personalkontor	11,5	12,6	10,2	11,8	0,8	→
- varav Ekonomikontor	11,5	11,7	8,8	11,2	0,5	↗
- varav Tekniskt kontor	133,9	99,3	122,3	137,9	-38,6	↘
- varav Räddningstjänst	29,3	26,9	20,8	26,6	0,3	↘
- varav Samhällsbyggnadskontor	19,7	24,4	23,3	27,3	-2,9	↗
Revision	1,0	1,2	0,9	1,2	0,0	→
Överförmyndare	2,4	3,4	2,0	2,9	0,6	→
Kultur- och fritidsnämnd	62,1	65,6	55,4	65,8	-0,2	→
Skolnämnd	645,3	645,1	531,8	659,3	-14,2	↗
Äldre- och omsorgsnämnd	526,8	507,5	452,1	543,8	-36,3	↘
Social- och arbetsmarknadsnämnd	182,4	158,6	158,9	193,0	-34,4	→
Summa nämnder	1 696,0	1 636,4	1 457,1	1 762,2	-125,8	↘

Nämnderna prognosticerar sammantaget med en avvikelse på -125,8 mnkr (7,7 %), vilket är en försämring med 17,4 mnkr jämfört med föregående prognos.

Nedan kommenteras nämnder/kontors eventuella avvikelser:

KOMMUNSTYRELSE

Kommundirektör/Staben för utveckling och förvaltning

Prognosticerar ett underskott på -1,3 mnkr (-0,6). Kostnader avseende Försvärshögskolans utredning gällande översvämningen 2023, facklig samverkan, överenskommelsen med f d skolchefen, bidrag utlämnade kopplat till Sala 400 år. IT-enhetens kapitalkostnader överskrider budget och så även kostnaderna för flytt av datorhall samt telekommunikation kopplat till ledningsplats. Lägre personalkostnader inom enheterna Näringsliv, Kommunikation och Upphandling bidrar till att hålla nere underskottet.

Personalkontor

Prognos +0,8 mnkr (+0,8). Vakanta tjänster, reduceringar och allmän återhållsamhet.

Ekonomikontor

Prognos +0,5 mnkr (+0,3). Personalkostnaderna beräknas bli lägre än budgeterat p g a vakanser under första halvåret, sjukskrivningar och föräldraledigheter (+0,8). Kostnader kopplade till ekonomisystemet och hyror bedöms bli högre än budgeterat (-0,3).

Tekniskt kontor

Totalt, -38,6 mnkr (-24,6).

Kontorsledning +8,0 mnkr (+6,3). Skogsdriften +7,2 mnkr höga virkespriser bidrar till överskottet.

Samhällsfinansierade resor -9,5 mnkr (-8,8), Budgetavvikelsen beror på ökade kostnader för drivmedel (biogas) samt ökat antal resor med färdtjänst. Förändringen i prognos beror på ökade kostnader för verksamhetsresor med anledning av ändrade bussturer på vissa skolor samt ökade kostnader för färdtjänst.

Fastighetsenheten, -23,1 mnkr (-8,4). En stor försämring jämfört med föregående prognos, vilket framför allt är hänförligt till att justeringen av hyresdebiteringen kopplad till de ökade kapitalkostnaderna har inräknats dubbelt i tidigare prognoser.

Intäkterna avviker med -8,4 mnkr jmf budget och kostnaderna med -14,8 mnkr. De stora avvikelseposterna på kostnadssidan består av evakueringslokaler, -9 mnkr (förskolemoduler), rivning av kvarvarande del av Åkraskolan och nedskrivning av byggnad -5,3 mnkr, ökade kostnader för värme och energi -3,6 mnkr. Personalkostnaderna beräknas ge ett överskott på +1,9 mnkr.

Samhällsteknik, -9,2 mnkr (-8,9). Budgetavvikelsen beror på ökade kostnader för bland annat vinterväghållning, reparationer, inköp i samband med Sala 400 år och minskade intäkter på Centralförrådet.

Måltidsenheten -4,8 mnkr (-4,9). Lägre interna intäkter med anledning av ett minskat barn- och elevantal i skolverksamheten. Ökade livsmedelskostnader samt en rättning av hyreskostnad för ett kök möts till viss del av lägre personalkostnader p g a sjukskrivningar.

Åtgärder för budget i balans:

Åtgärder pågår i enlighet med Missiv 2024:988, bl a inkluderat:

Samhällsfinansierade resor: Utreda möjligheten att anpassa och minska omfattningen på skolskjuts och kollektivtrafik för att uppnå budget i balans.

Fastighetsenheten: Arbeta med energieffektiviseringar för att minska energikostnaden.

Samhällsteknik: Utreda vinterväghållningen på entreprenad samt möjligheten att avveckla centralförrådet.

Måltidsenheten: Anpassa verksamheten utifrån minskat barnantal i samarbete med skolkontoret.

Samhällsbyggnadskontoret

Totalt -2,9 mnkr (-2,7).

Bostadsanpassning -1,9 mnkr p g a fler och mer kostsamma ärenden. **Miljöenheten**, -1,0 mnkr i o m lägre avgiftsintäkter. **Plan- och utvecklingsenheten**, -1,1 mnkr, den svaga byggkonjunkturen innebär lägre intäkter. **SBK stab**, +1,1 mnkr, lägre kostnader för hyror och personal.

Åtgärder för budget i balans:

SBK genomför det beslut som KS fattade 240605 om anställnings- och inköpsstopp.

KULTUR- OCH FRITIDSNÄMND

-0,2 mnkr (-0,2). Avvikelsen är på interna intäkter p g a att kostnadstäckningen med skolan samt vård och omsorgsverksamheter i Kultur- och fritidsnämndens lokaler kommer att ske i etapper och kommer att få fullt genomslag 2025.

SKOLNÄMND

Totalt -14,2 mnkr (-16,6). Prognosen för intäkterna ökar med 1,1 mnkr där ökat statsbidrag är största posten. Prognosen för kostnader sjunker med 1,4 mnkr där personalkostnader och övriga driftskostnader minskar medan interkommunala kostnader i gymnasiet ökar.

Nämnd och styrelseverksamhet: Budget i balans.

Central förvaltning: Överskott +1,8 mnkr p g a vakanta tjänster under året.

Förskola: Underskott på -4,1 mnkr (-4,8) består till allra största del av personalkostnader då omställningsarbetet inte får effekt förrän under höstterminen. Full effekt förväntas uppnås vid årets slut. **Anpassad gymnasieskola:** +0,9 mnkr (+0,6) ökade intäkter i o m fler externa elever än budgeterat **Anpassad skola:** -1,3 mnkr (-1,3), vilket kan härledas till en ökning av antalet elever. Detta har lett till

att en extra klass har startats, vilket inte var budgeterat.

Grundskola: -0,3 mnkr (-2,2). Budgeten är nästintill i balans.

Gymnasieskola: -11,1 mnkr (-10,3) beror i huvudsak på interkommunala ersättningar för elever som väljer att gå gymnasieskola på andra enheter än våra egna. Antalet elever som valt andra skolor än Sala kommuns har ökat sedan 2023 och denna kostnadsökning är inte medräknad i årets budget. Kungsängsgymnasiet och Ösby står för -0,6 mnkr respektive -0,9 mnkr. Underskotten beror bland annat på ökade reparationskostnader samt personal. Sedan förra prognosen har dock Kungsängsgymnasiet förbättrat sin prognos på grund av köpstoppet medan Ösby försämrat prognosen på grund av ytterligare ökade reparationskostnader. Utöver detta har även något fler elever än tidigare beräknat valt att gå gymnasium i annan kommun än Sala vilket innebär en kostnadsökning. Detta ger totalt en försämrad prognos.

Vuxenutbildning: Budget i balans.

Åtgärder för budget i balans:

Den positiva utvecklingen från förra prognostillfället beror till allra största del på köpstoppet som infördes under oktober månad vilket gör att kostnaderna under kommande månader bedöms bli lägre än tidigare förväntat.

Nämnd och styrelseverksamhet: Översyn av mötesstruktur för nämnden.

Central förvaltning: Organisationsöversyn

Förskola: Två omställningsprocesser påbörjade, minskning av vikariekostnader samt översyn av små barngrupper

Anpassad gymnasieskola: Inga åtgärder

Anpassad skola: Översyn av organisationen för att utreda möjligheten till effektivisering.

Grundskola: Anpassningar för att möta den demografiska utvecklingen kommer att bli nödvändiga på längre sikt då elevantalet de närmaste åren kommer att sjunka.

Gymnasieskola: Översyn av organisation samt dess verksamhetskostnader.

Vuxenutbildning: Inga åtgärder.

ÄLDRE – OCH OMSORGSNÄMND

Totalt -36,3 mnkr (-31,2)

I prognosen för delåret per augusti kom olyckligtvis semesterlöneskulden med vilket medförde att prognosen blev 7 mnkr bättre. Helårsprognosen är nu per oktober -36,3. Förändringen sedan september beror på att prognosen för intäkter minskats med ytterligare 3 mnkr på helåret. Justeringen gäller både taxor och avgifter och statsbidrag som varit för optimistiskt prognostiserade under året. Total prognosförändring intäkter sedan delåret -10 mnkr.

Ledning: -19,9 mnkr (-19,9) Personalkostnadsprognosen avviker med -18,7 mnkr. I budget finns en förväntad kostnadsminskning inräknad vilken är tänkt att täckas av överskott i verksamheterna som inte uppnås.

Administration: +7 mnkr (+4,7). Avstämning och analys av intäkter kostnader har gjort ytterligare sedan den förra prognosen. Detta har gjort att man bedömer att driftskostnader blir 1 mnkr lägre än förra prognosen. Även hyrorna prognostiseras lägre än förra prognosen motsvarande 1,3 mnkr.

Omsorgen om funktionshindrade: +0,4 mnkr (+1,4). Analysen av verksamheten sedan förra prognosen har lett fram till att intäkter som bedöms som osäkra, motsvarande 1 mnkr, inte räknats med i prognosen.

Omsorgen om äldre: -23,8 mnkr (-17,5).

Hemtjänst och dagverksamhet -2,6 mnkr (-1,6). Intäkter som i tidigare prognos bedömdes som relativt säkra har inför denna prognos analyserats ytterligare och bedöms inte längre som säkra och har därför skrivits ned med 1 mnkr.

Rehab/HSL -2,5 mnkr (-1,9). Lägre intäkter än förra prognosen på grund av att priset för specialistuppdrag sänkts -0,2 mnkr. Personalkostnaderna har ökat något då man övergått från hyrpersonal till egen anställd personal. Detta gör att man prognostiserar -0,2 mnkr sämre. Övriga kostnader har ökat något så prognosen är -0,2 mnkr sämre än förra prognosen. Det beror på att man räknat med att inga ytterligare kostnader skulle komma för hyrpersonalen vilket det gjort -0,1 mnkr. **Särskilt boende** -18,7 mnkr (-14,0). Sedan förra prognosen har intäkterna reviderats ned ytterligare -1,3 mnkr. Totalt sedan delåret har intäkterna prognostiserats -6,5 mnkr lägre. Personalkostnaderna

prognostiseras -0,3 mnkr högre än förra prognosen eftersom man inte riktigt uppnått det mål man tänkt sig med vikarier under månaden. Hyreskostnader prognostiseras -2,9 mnkr sämre än förra prognosen. Detta till följd av att den analys som gjorts visar att kostnaderna borde prognostiserats högre i tidigare prognoser. Totalt fördelar sig avvikelserna med -11,5 mnkr på personalen, -6,7 mnkr på hyror och lägre intäkter -1,4 mnkr. Positivt avviker prognosen på driftskostnader med 1 mnkr.

Åtgärder för budget i balans:

Fortsatt stopp för vikarier vid sjukdom dag 1 och 2, längre om möjligt.

Fortsatt övertidsstopp och generell återhållsamhet med löpande inköp.

Per oktober har dessa åtgärder genererat besparingar på ca 4,5 mnkr, helårseffekten beräknas uppgå ca 7 mnkr.

SOCIAL- OCH ARBETSMARKNADSNÄMND

Totalt -34,3 mnkr (-34,5)

Prognosen är i stort oförändrad. Det stora underskottet beror i huvudsak på höga placeringskostnader för framförallt barn och unga samt kostnader för inhyrd personal.

Intäkterna beräknas avvika med -1,3 mnkr. Största avvikelserna bedöms uppstå inom posten Övriga bidrag där bl a återbetalning av ekonomiskt bistånd bokförs.

Kostnaderna beräknas avvika med -32,6 mnkr. De stora avvikelseposterna finns inom placeringskostnaderna för barn och unga (-13,3 mnkr), bidrag till enskilda d v s försörjningsstöd och ersättning till assistansbolag för personals sjuklön (-5,3) och för inhyrd personal och konsulter (-10,2). Den interna ersättningen till ÄON för administration avviker med -3,8 mnkr från budget. Ett beräknat överskott inom personalkostnaderna på 2,9 mnkr håller nere underskottet.

Åtgärder för budget i balans:

För att kunna minska kostnaderna kopplat till placeringar så pågår arbeten med omvärldsbevakning och att stärka öppenvården på hemmaplan. 2 resurshandläggare har rekryterats för att på sikt kunna undvika att förlänga och ta in ny hyrpersonal.

Investeringsredovisning

Mnkr	Budget 2024	Ack utfall okt 2024	Prognos 2024	Avvikelse
Kommunstyrelse	334,5	205,9	268,3	66,2
- varav <i>Kommundirektör/stab för ledn o förv</i>	7,6	2,6	4,7	2,9
- varav <i>Tekniskt kontor</i>	327,2	291,8	351,5	-24,3
- därav <i>Samhällsteknik/Gata</i>	29,2	6,1	11,0	18,2
- därav <i>Samhällsteknik/Park</i>	3,0	1,3	1,8	1,2
- därav <i>Samhällsteknik/Gr vattensystem o projekt/utveckling</i>	9,0	5,6	7,5	1,6
- därav <i>Samhällsteknik/Kart_mät</i>	0,4	0,4	0,4	0,0
- därav <i>VA-kollektiv</i>	31,8	2,5	7,7	24,1
- därav <i>Fastighet</i>	253,8	275,8	323,1	-69,2
- varav <i>Räddningstjänst</i>	0,4	0,3	0,9	-0,6
- varav <i>Samhällsbyggnadskontor</i>	-0,6	-88,7	-88,8	88,2

Mnkr	Budget 2024	Ack utfall okt 2024	Prognos 2024	Avvikelse
Kultur- och fritidsnämnd	3,0	1,6	2,9	0,1
Skolnämnd	13,3	6,0	13,3	0,0
Äldre- och omsorgsnämnd	4,2	0,8	4,2	0,0
Finansförvaltning	0,0	2,2	2,2	-2,2
Summa	355,0	216,6	291,0	64,0

Årets investeringsbudget uppgår till 274,9 mnkr och tilläggsanslag på 80,1 mnkr från 2023 har beviljats av KF och totala investeringsbudgeten uppgår därefter till 355 mnkr. Per sista oktober har netto 216,6 mnkr upparbetats.

Nettoprognosen uppgår till 291 mnkr, vilket är 5,1 mnkr lägre än septemberprognosen.

Bruttoutgiftsprognosen uppgår till 387,4 mnkr och de beräknade inkomsterna till 96,4 mnkr.

Inkomsterna kommer ifrån försäljningen av skogsfastighet, tomtmark samt Lindgården.

Bruttoutgifterna beräknas bli ca 32,4 mnkr högre än budget trots att flera program inte kommer upparbetas i enligt plan. Ett antal projekt inom lokalprogrammet har överskridit budgetramarna delvis beroende på att vissa delar i projekt förändrats med kostnadsökningar som följd och andra faller ut tidigare än vad som planerats.

Nedan kommenteras nämnder/kontors eventuella avvikelser:

KOMMUNSTYRELSE

Kommundirektör/Staben för utveckling och förvaltning

IT enheten drar ner sitt investeringsbehov med 1,3 mnkr 2024 med anledning av att ett projekt tidigare lades till 2023.

Kanslienheten överskrider budgeten med 0,3 mnkr p g a köp av Sala Silvergruva B-aktie. Upphandlingen av e-arkiv har påbörjats men kommer inte kunna slutföras under 2024.

Tekniskt kontor

Gatuprogram: För perioden ligger gatuprogrammet under budget på grund av exploateringar som är flyttade framåt i tiden. Prognosen är att 11 mnkr kommer att nyttjas av totalt 29 mnkr. Avvikelsen kan till största del hänföras till framflyttande av exploateringsprojekten Salaborg, Oriongatan/Norrskensgatan och Gustavsborg/Fabriksgatan.

Parkprogram: För perioden ligger Parkprogrammet i fas med budget. Årsprognosen tyder på att mindre projekt ej kommer att utföras och hela budgeten kommer ej att nyttjas (+0,8 mnkr). Några projekt har blivit billigare än beräknat tack vare ett billigare tillvägagångssätt (0,5 mnkr), samt att bland annat projekt Stora torget och Aguéligatan träd inte kommer att genomföras i år.

VA-program: Kapacitetshöjning av reningsverk framflyttad på grund av uteblivna exploateringar 3,0 mkr. Tvärhandsbäcken pågår utredning under 2024, sedan kommer byggnad framåt i tiden, 4,5 mnkr. TS-ledningar upphandling pågår, projektering under 2024 och utförande nästkommande år, 5,6 mnkr. Exploatering som ej kommer att genomföras, ca 3 mnkr. Utbyte av ledning Sala-Kumla framflyttad i tiden ca 3,0 mnkr.

Lokalprogram: Stora avvikelser mot budget kan konstateras, dessa uppgår till -69,2 mnkr. Försäljningen av Lindgården (fastighet Kila Prästgård 1:10) har medfört en inkomst om 7,6 mnkr, vilket har lett till en förbättrad prognos för året med motsvarande belopp. Den stora negativa budgetavvikelsen beror på en snedfördelning av budgeterade medel mellan åren framför allt för Åkraskolan (-35,6 mnkr) och Ösby elevhem (-15 mnkr), men även rena budgetavvikelser för Möklinta (-15,3 mnkr) och Valla B-hus (-2,6 mnkr) och etableringen av förskolemoduler (-11,5 mnkr).

Gruvans vattensystemprogram: Investeringarna kopplade till Gruvans vattensystem finansieras delvis

av Myndigheten för samhällsskydd och beredskap (MSB). Stödet för berörda projekt uppgår till 60 % av investeringsbeloppet och måste vara förbrukat före utgången av 2025. Den budget som Sala kommun avsatt för investeringarna (8,7 mnkr) beräknas gå åt under året.

Räddningstjänst

Investering i larmanläggning.

Samhällsbyggnadskontor

Försäljning av skogsfastighet och tomtmark.

FINANSFÖRVALTNING

Enligt KF § 90 2020 ökar kommunen kapitalinsatsen i Kommuninvest med 2,2 mnkr 2024.

ÖVRIGT

KOMMUNSTYRELSENS FÖRFOGANDE

10 000 tkr har avsatts i budget 2024 till Kommunstyrelsen att förfoga över. Per sista oktober har 9 750 tkr delats ut. Prognosen är att hela förfogandet delas ut under året. Om så inte sker kommer återstoden att höja resultatet.

KS förfogande 2024 (belopp i tkr)	10 000		Beslutsdatum
Brottsofferjouren 2023	-138	KS § 140	2022-08-10
Brottsofferjouren 2024	-138	KS § 108	2023-08-16
Projektorganisation o utredning simhall	-1 500	KS § 147	2023-10-18
Sala Silvergruva AB	-6 500	KS § 33	2024-03-07
Nedskrivning Emmylunds fsk	-1 474	KS § 120	2024-08-14
Återstår av Kommunstyrelsens förfogande	250		

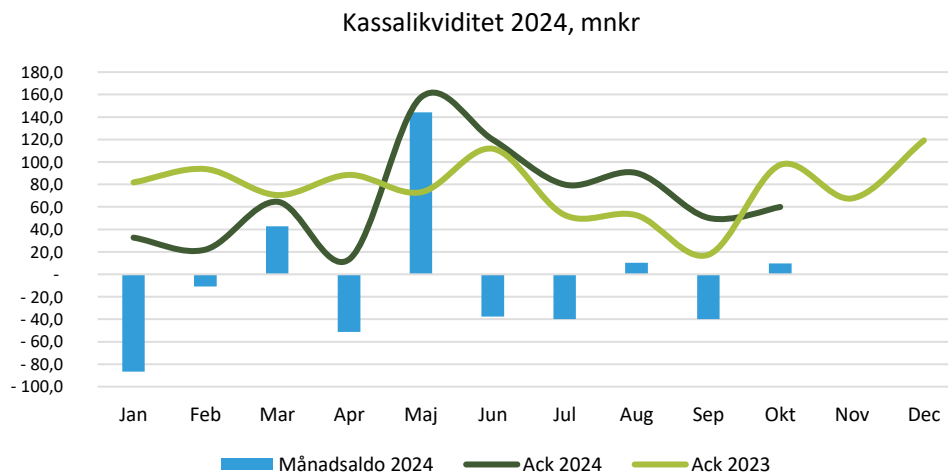
LIKVIDITET

I och med att ett större belopp lånades upp i slutet av 2023 för att möta kommande investeringsutgifter började 2024 med en god likvid ställning. Därav placerades 50 mnkr i början av året i enlighet med gällande finanspolicy och de likvida medlen delas därför upp i kassalikviditet och likviditetsförvaltning.

Kassalikviditet

Utbetalningarna har varit större än inbetalningarna under sex av tio månader. Upplåningar har gjorts under mars och maj på 110 resp 80 mnkr. I maj inbetalades också slutlikviden från skogsförsäljningen till kommunen vilket bidragit till att likviditeten har varit förhållandevis god över sommaren men sjunkande under hösten.

I investeringsprognosen går att utläsa att utgifter på ytterligare ca 75 mnkr förväntas upparbetas kopplat till årets investeringsprojekt. Under december görs normalt också stora utbetalningar kopplat till pensioner och inhyrning av lokaler. Nämndernas prognosticerade underskott påfrestar likviditeten mycket.



Kommunen har också en checkräkningskredit på 60 mnkr som ökar förmågan att göra de löpande utbetalningarna. Krediten har nyttjats under fyra dagar i januari.

Likviditetsförvaltning

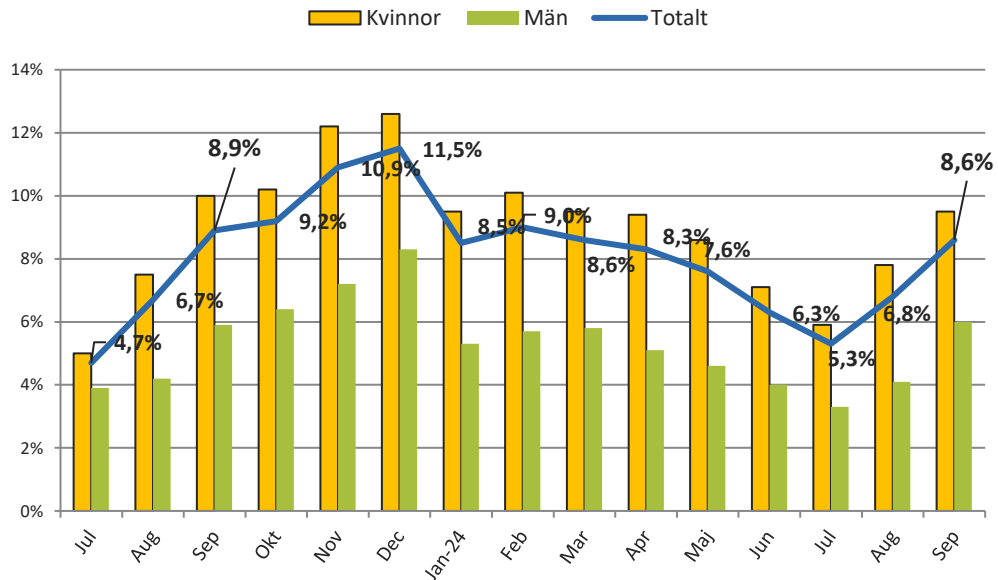
50 mnkr av tillfälligt likviditetsöverskott förvaltas av extern part med placering i fondandelar och en mindre del i likvida medel.

Utvecklingen är positiv och har under året ökat med 3,9 %. Det orealiserade resultatet motsvarar 2,0 mnkr för perioden.

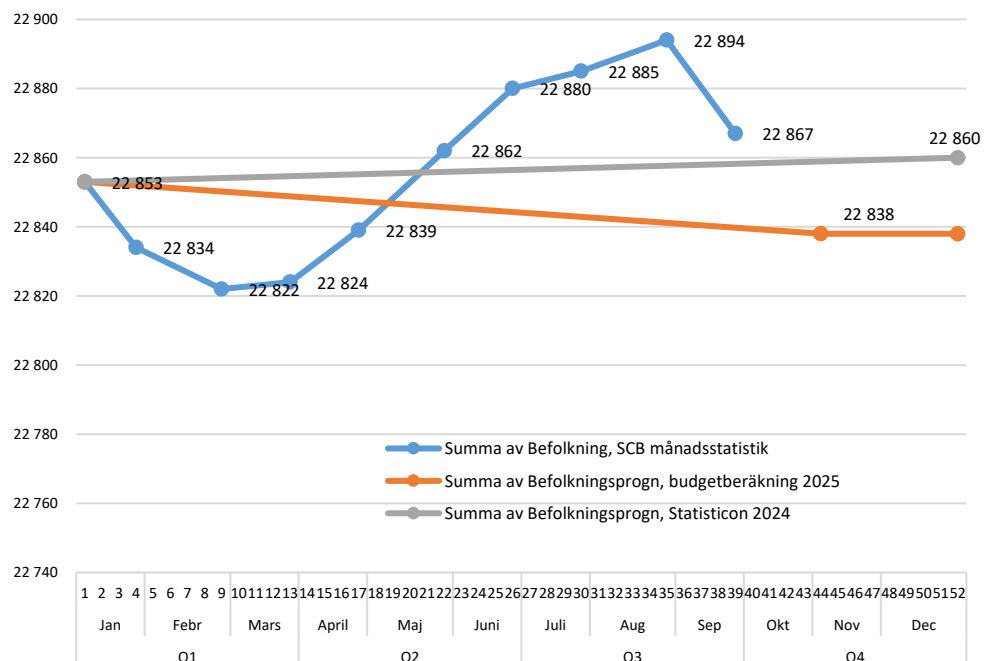


UTVALDA NYCKELTAL

SJUKFRÅNVARO PER MÅNAD, %



PRELIMINÄR BEFOLKNINGSUTVECKLING 2024 MED PROGNOIS



FINANSFÖRVALTNINGEN – FINANSIELLA MÅL

	Bokslut 2023	Budget 2024	Prognos 2024
Årets resultat, mnkr	-7,1	16,9	14,7
Årets resultat, %	-0,4	1,0	0,9
Årets balanskravsresultat, mnkr	-32,6	-	-86,4
Årets nettokostnader, mnkr	1 665,0	1 648,9	1 679,2
Förändring, %	4,0	*-0,8	0,9
Årets skatter o generella bidrag	1 664,5	1 687,9	1 715,2
Förändring, %	4,2	*1,4	3,0
Nettokostnadsandel av skatteintäkter, bidrag och utjämning, %	100,0	97,8	97,9
Nämndernas avvikelse, mnkr	-133,9	-	-125,8

*jämfört föregående års utfall

Månadsuppföljning
Kommunstyrelsen

Ledningsutskottet

ANTAGEN § x | xxxx-xx-xx | DIARIENUMMER 20xx/xxx | REVIDERAD § x | xxxx-xx-xx | DIARIENUMMER 20xx/xxx

SALA KOMMUN

Växel: 0224-74 70 00 | E-post kommun.info@sala.se | Postadress Box 304, 733 25 Sala